

EXPRESSION

Fondé en 1985, EXPRESSION, Centre d'exposition de Saint-Hyacinthe, est une institution muséale dont la mission est de promouvoir et de diffuser l'art contemporain et actuel.

EXPRESSION présente au public, dans un espace magnifique et vaste, des expositions réputées pour leur qualité artistique. À ces expositions, s'ajoutent un service d'éducation, des conférences et des publications. De plus, EXPRESSION insère couramment des activités satellites à son programme régulier.

495, avenue Saint-Simon,
Saint-Hyacinthe (Québec)
J2S 5C3

T 450 773-4209
F 450 773-5270

www.expression.qc.ca
expression@expression.qc.ca



EXPRESSION

Centre d'exposition de Saint-Hyacinthe



Mission d'EXPRESSION

Promouvoir et diffuser l'art contemporain et actuel grâce à des expositions, des services éducatifs, des conférences, des publications et des projets satellites.

Objectifs des services éducatifs



Photo: Daniel Roussel

Amener les visiteurs à :

Découvrir de nouveaux univers

Communiquer leurs perceptions

Se questionner

Exploiter des informations visuelles

Exercer un jugement critique

Expérimenter des méthodes de travail

Développer une pensée créatrice

Exprimer leur identité



Horaire

Du mardi au vendredi, les enseignants du préscolaire, du primaire, du secondaire et du collégial sont invités à participer, avec leurs groupes, aux activités éducatives. EXPRESSION offre également ce service aux regroupements communautaires, sociaux et culturels. Renouvelées à chaque exposition, les rencontres comprennent une visite commentée en salle d'environ 40 minutes, suivie d'un atelier également de 40 minutes (optionnel). Ce dernier permet aux participants d'expérimenter certaines notions abordées durant leur visite.



Photo: Daniel Roussel

Coût

C'est avec le plus grand plaisir qu'EXPRESSION reçoit plusieurs groupes depuis plus de quinze ans. Afin de continuer à vous offrir des activités intéressantes, des **frais de 2 \$** par participant sont demandés pour les ateliers. Veuillez noter que les visites commentées sont entièrement **gratuites**.

Merci de votre collaboration et de votre généreux soutien !

Réservation

Les réservations se font par téléphone du mardi au vendredi entre 9 h et 17 h. Les places disponibles, du mardi au vendredi, sont limitées, par conséquent les premiers appels seront priorités. Pour réserver ou pour obtenir plus d'information au sujet des activités proposées par le service éducatif d'EXPRESSION, n'hésitez pas à communiquer avec l'éducatrice.

Ana Maria Tanguay

450.773.4209

anamaria.tanguay@expression.qc.ca

Confirmation

Il est important de confirmer votre activité au moins une semaine avant sa tenue. La confirmation peut s'effectuer par courriel ou par téléphone. Nos espaces sont accessibles aux fauteuils roulants grâce à un ascenseur, cependant il est important de nous informer à l'avance si vous avez besoin de celui-ci.

Tenue vestimentaire

Les élèves inscrits aux ateliers doivent porter un tablier ou des vêtements qui ne craignent pas les taches.

Discipline

C'est avec plaisir que nous animerons votre groupe durant nos activités. Par contre, il demeure la responsabilité de l'enseignant de maintenir la discipline auprès de ses élèves.

Transport

Il appartient au professeur d'organiser les déplacements de ses élèves lors d'une visite à notre centre. Il est de sa responsabilité de recruter des parents accompagnateurs. Ces derniers sont les bienvenus tout au long de la visite et de l'atelier.

Stationnement

Afin d'éviter d'avoir à vous soucier des parcomètres, vous pouvez vous stationner au coin des rues Marguerite-Bourgeois et Sainte-Anne, au coin des rues Saint-Antoine et Mondor, ou au stationnement du Marché-Centre où vous pouvez garer votre véhicule pour une durée de deux heures.

Choix des activités

Activité 1 Nom:
Date:
Heure:

Activité 2 Nom:
Date:
Heure:

Activité 3 Nom:
Date:
Heure:

Activité 4 Nom:
Date:
Heure:

Activité 5 Nom:
Date:
Heure:



Photo : Ana Maria Tanguay

Programmation 2011-2012



Du 3 septembre au 23 octobre 2011
Toucher l'instant
Luce Pelletier
Médium : Installation, sculpture
et photographie



Du 5 novembre au 23 décembre 2011
*Le monde est un zombie /
Le monde est un zombie*
Simon Bilodeau
Commissaire : Katrie Chagnon
Médiums : Installation et dessin



Du 21 janvier au 4 mars 2012
Hybris & Némésis
Dominique Gaucher
Médium : Peinture



Du 17 mars au 29 avril 2012
TRANSFERT
Richard Deschênes
Médium : Peinture



Du 2 juin au 12 août 2012
Attacher les roches aux nuages
Guy Laramée
Commissaire : Danielle Lord
Médium : Sculpture et installation

Note : Certaines œuvres présentées dans notre programmation 2011-2012 sont encore en processus de création, ce faisant, les activités proposées dans ce livret peuvent être sujettes à changement.

Du 3 septembre au 23 octobre 2011

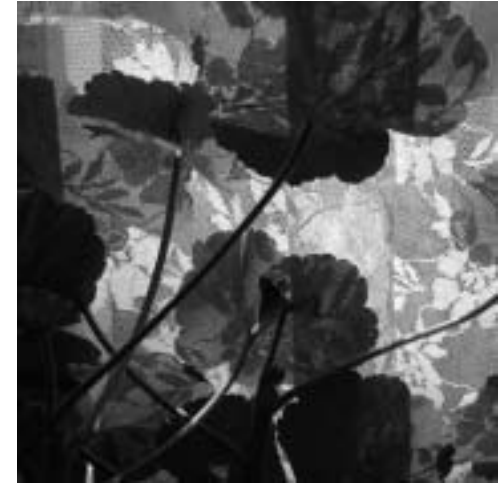
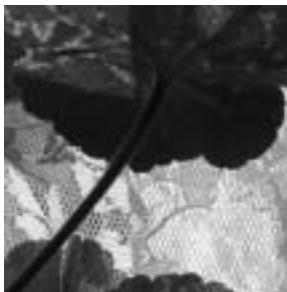
Toucher l'instant

Luce Pelletier

Installation, sculpture et photographie

Qu'en est-il du géranium ? S'agit-il d'une plante sauvage ou d'une plante ornementale, cultivée, domestiquée ? Nature ou culture ? Au-delà de notre volonté de respecter la nature, il y a cette inévitable présence de l'humain. Nous sommes là, nous existons, et si faire marche arrière est impensable, souhaiter notre disparition est absurde. Puisque nous sommes là, avec notre bagage de culture, il faut apprendre à vivre en harmonie avec la nature, un apprentissage qui se fait pressant, nous rappelle Luce Pelletier. Pour nous y amener, l'artiste nous invite à nous sensibiliser aux manifestations de la vie, aux plantes, aux animaux, à la lumière, aux textures, aux motifs, bref, à faire appel à nos sens, à notre sensibilité.

Témoignage de ses années vécues en Montérégie, en milieu agricole, Luce Pelletier nous propose l'exposition intitulée *Toucher l'instant*, où se côtoient la sculpture contemporaine et les textiles, les découpes et les images numériques, l'opacité et la transparence, le vivant et l'inerte, le travail manuel et les nouvelles technologies. Par l'actualisation de diverses techniques et matériaux, l'artiste crée de nouveaux rapports aux objets et à l'environnement.



Dialogue avec la transparence (détail), 2011
Photographie, impression au jet d'encre, 114 x 153 cm

Visite commentée

Informations sur l'artiste
Perception sensorielle et émotive des œuvres
Description des caractéristiques
Interprétation des symboles

Thèmes socio-culturels

La nature et l'objet culturel
Les techniques et les matériaux

Thèmes artistiques

Les motifs, la transparence et la lumière
Les formes positives et négatives

Atelier créatif

PROJET

Paravent végétal
Pliage, découpage et collage

Note : Nos activités éducatives peuvent être remaniées selon le profil du groupe accueilli.

Du 5 novembre au 23 décembre 2011

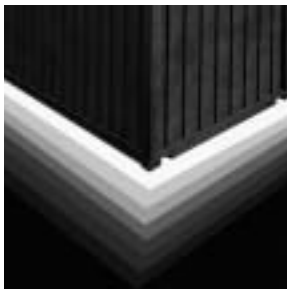
Le monde est un zombie / Le monde est un zombie

Simon Bilodeau

Commissaire : Katrie Chagnon

Installation et dessin

Partant d'une réflexion sur le transport et la mobilité, l'installation *Le monde est un zombie* explore la dimension fantasmagorique du réel par la mise en scène d'un imposant conteneur industriel. Cet objet évoque l'histoire de l'industrialisation et la culture de masse, des phénomènes que Simon Bilodeau interroge à la lumière des simulacres contemporains. Interface mobile entre différents espaces – physiques, virtuels et symboliques –, le conteneur transporte avec lui les vestiges d'un monde mystérieux, qui oscille dangereusement entre la survivance et la disparition. En réponse à cette ambiguïté temporelle, une tension entre l'enchantement et le désenchantement anime la démarche de l'artiste, dont toutes les installations comprennent aussi un important volet pictural. L'exposition présentée à EXPRESSION inaugure une seconde phase du projet *Le monde est un zombie* qui a été montré une première fois à la Maison des arts de Laval en 2011. Avec cette nouvelle présentation, l'artiste et la commissaire poussent plus loin le concept de mobilité sur lequel repose le projet, tout en tenant compte des caractéristiques de son lieu d'accueil. Le travail de collaboration entre Simon Bilodeau et Katrie Chagnon se poursuit donc à travers une réflexion renouvelée sur les conditions de déplacement, de « revenance » et de reproduction de l'œuvre.



Le monde est un zombie (détail), 2011

Visite commentée

Informations sur l'artiste
Perception sensorielle et émotive des œuvres
Description des caractéristiques
Interprétation des symboles

Thèmes socio-culturels

Le transport
L'industrialisation

Thèmes artistiques

Les valeurs de gris
Les prismes



Atelier créatif

PROJET

Cristal mobile
Assemblage et dessin

Note : Nos activités éducatives peuvent être remaniées selon le profil du groupe accueilli.

Du 21 janvier au 4 mars 2012

Hybris & Némésis

Dominique Gaucher

Peinture

Les œuvres de l'exposition *Hybris et Némésis* tirent leur origine, pour reprendre les mots de l'artiste, de flaques de couleurs qui s'étendent et se mêlent lentement par une dynamique des fluides difficile à contrôler, et qui deviennent de vastes territoires accidentés. Avec cette série d'œuvres inédites, délaissant ses habitudes de tout vouloir contrôler, prévoir, planifier, le peintre Dominique Gaucher réagit à ce qui se produit sur la toile. Ouvert aux pertes de contrôle, l'artiste s'oblige ainsi, parfois, à suivre jusqu'au bout des pistes où il s'égaré. À prendre des libertés. À vivre l'imprévisible. Cette exposition en deux volets présente de ce fait les deux faces d'une attitude, qui oscille de la démesure – ambition aveugle, insolence – à la réprimande de cette démesure – vengeance divine qui met en évidence la fragilité de l'humain devant la puissance des éléments. De là le titre de l'exposition, *Hybris et Némésis*.

Paradoxalement, c'est dans les grands tableaux présentés à EXPRESSION que l'humilité exigée par Némésis prend son sens – crainte et reconnaissance des forces surdimensionnées. Et c'est dans les œuvres sur papier de plus petites dimensions exposées à Plein sud, à Longueuil, que s'expriment la démesure de la déesse Hybris, l'erreur, la folie, l'arrogance.



Paintscape (détail), 2010
Huile sur toile, 180 cm x 180 cm

Visite commentée

Informations sur l'artiste
Perception sensorielle et émotive de l'œuvre
Description des caractéristiques
Interprétation des symboles

Thèmes socio-culturels

L'immensité et l'imprévisible
La mythologie grecque

Thèmes artistiques

Les nuances et les dégradés de couleurs
Le format et l'échelle spatiale d'une œuvre

Atelier créatif

PROJET

Paysage paradisiaque
Peinture et dessin

Note : Nos activités éducatives peuvent être remaniées selon le profil du groupe accueilli.

Du 17 mars au 29 avril 2012

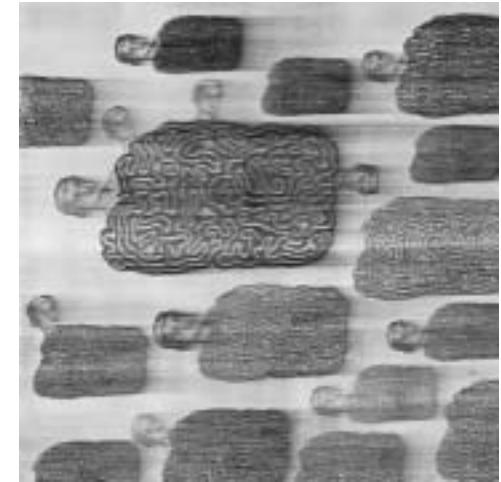
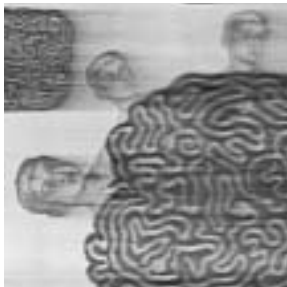
TRANSFERT

Richard Deschênes

Peinture

Depuis une vingtaine d'années, le peintre Richard Deschênes décortique habilement le phénomène de la perception et, pour ce faire, il nous renvoie, nous les spectateurs, au processus de fabrication de l'image, au rôle de la mémoire, à la psychologie de la cognition. Que percevons-nous ? nous rappelle-t-il. L'objet, la matière, ou seulement le simulacre, l'image de cet objet, de cette matière ? Il dira d'ailleurs à ce propos : « Ma peinture a une importance beaucoup plus psychique que physique. »

Le contenu de ses œuvres fait appel à la fois au microscopique et au macroscopique, au minéral et à l'organique, à l'abstraction et à la figuration, à l'animal multimoléculaire et à l'atome. Parmi ces formes abstraites ou figuratives, certaines se manifestent de façon récurrente, telles des matrices, répétées, copiées, décalquées, et transférées à de multiples reprises. Comme si le rôle de la mémoire consistait à transférer, copier, effacer, sélectionner, puis, au stade de la cognition, à organiser, structurer, échafauder. Dans le processus de fabrication de ces peintures de grandes dimensions se profilent des dessins décalqués, copiés, masqués. Apparition, disparition, mémoire, oubli, sélection. De ce fait, on comprend que nos édifications de l'esprit ressemblent étrangement à des hypothèses – beaucoup plus qu'à des certitudes – faites d'images agencées au gré de notre mémoire personnelle et collective.



Influenza (détail), 2010
Acrylique et fusain sur contre-plaqué, 195 x 240 cm



Visite commentée

Informations sur l'artiste
Perception sensorielle et émotive des œuvres
Description des caractéristiques
Interprétation des symboles

Thèmes socio-culturels

La perception et la matière
La mémoire et l'oubli

Thèmes artistiques

La multiplication (sérialisation)
L'organisation spatiale

Atelier créatif

PROJET

Atome vivant
Dessin, collage et peinture

Note : Nos activités éducatives peuvent être remaniées selon le profil du groupe accueilli.

Du 2 juin au 12 août 2011

Attacher les roches aux nuages

Guy Laramée

Commissaire : Danielle Lord

Sculpture et installation

Artiste multidisciplinaire, Guy Laramée se questionne sur l'érosion des cultures, sur le mythe de la connaissance versus l'inconnaissance, sur la rupture ou la continuité en art. Ces questions rejaillissent inévitablement dans ses œuvres qui représentent toujours un paysage. Les œuvres de Laramée invitent au silence, à la spiritualité et à la contemplation. Selon les différentes séries qu'il réalise, il construit un mythe, une histoire reliant le passé, le présent et le futur. Il est fortement inspiré, entre autres, par Caspar David Friedrich (1774-1840), peintre romantique allemand.

L'exposition présentée à EXPRESSION est un survol du travail de l'artiste depuis quelques années. Nous y retrouverons des peintures aux paysages mystérieux, brumeux, flous qui obligent le spectateur à fouiller l'insondable; des paysages sculptés dans des livres anciens laissés pour compte où il détruit et mutile pour mieux reconstruire, pour créer des histoires et des paysages fictifs; un nouveau diorama tiré d'une œuvre de Friedrich : Meeresstrand im Nebel (Brouillard); et ses dernières réalisations influencées par le bouddhisme dont une installation dédiée à Guan Yin.



Longmen (détail), 2010
Encyclopédies érodées, acajou, 33 x 56 x 24 cm

Visite commentée

Informations sur l'artiste
Perception sensorielle et émotive des œuvres
Description des caractéristiques
Interprétation des symboles

Thèmes socio-culturels

La contemplation
Les histoires et les paysages fictifs

Thèmes artistiques

La perspective
Le livre d'art et le diorama

Atelier créatif

PROJET

Paysage mystérieux
Dessin et assemblage 3D

Note : Nos activités éducatives peuvent être remaniées selon le profil du groupe accueilli.

Explor'Art Accueillez **EXPRESSION !**

Avec son programme EXPLOR'ART, nos services éducatifs se déplacent pour les groupes en régions éloignées, ceux moins mobiles (le préscolaire et les handicapés) et ceux qui disposent d'un horaire moins flexible (le secondaire et les organismes).

Par l'entremise d'une présentation animée (multimédias) et d'un atelier de création stimulant, ce programme propose de découvrir le travail d'artistes reconnus du milieu de l'art contemporain.

Durée 35 minutes / présentation animée
35 minutes / atelier créatif

Coût 3 \$ / participant (inscription obligatoire)
45 ¢ / km (en sus)

Le Concours Place à la Critique 2012

Nous invitons les élèves du secondaire, les étudiants du collégial, ainsi que le grand public provenant de la MRC des Maskoutains à visiter l'exposition de Dominique Gaucher, *Hybris & Némésis*, afin de soumettre un dessin (1^{re}, 2^e et 3^e secondaire) ou un texte (4^e et 5^e secondaire, collégial et grand public). Le texte soumis sera **critique** ayant comme sujet l'exposition ou soit **créatif** (poème, récit, conte, nouvelle, etc.) ayant pour principal sujet la démarche de l'artiste.

Début de l'exposition : le samedi 21 janvier à 14 h.

Fin de l'exposition : le dimanche 4 mars à 17 h.

-Date limite pour la remise : le vendredi 23 mars à 17 h.

-Rédaction en français et remise du texte en **3 copies**.

-Maximum de 500 mots.

-Des prix de 100 \$ et 200 \$ seront attribués selon les catégories.

Règlements - Formulaire - Recueils des gagnants de 2007 à 2011

www.expression.qc.ca

(rubrique: éducation)